

# ZÁVĚREČNÁ ZPRÁVA

## k programu ČSOP Ochrana biodiverzity 2017

Projekt: Pražská pastvina  
Řešitelská organizace: ZO ČSOP Ekologická servisní organizace  
Rejskova 2330/13, 120 00 Praha 2  
IČ 648 06 088  
Zpracovatel: Martina Skohoutilová, předsedkyně spolku  
Spolupracovníci: SOM, ZO ČSOP JARO Jaroměř, CHKO Český kras

---

### 1. Úvod do problematiky

Radotínské údolí se nachází v Českém krasu, v území, které bylo z pohledu ochrany bezobratlých i rostlin identifikováno jako jedno z prioritních v rámci celé ČR. Velmi členitý reliéf terénu v okolí, v součinnosti s geografickou pozicí vytváří místní potenciál velikého přírodního bohatství. Zbytky tohoto přírodního bohatství se zachovaly zejména v méně udržovaných partiích jižních svahů, které doposud nebyly zalesněny. Jedná se o zbytky velmi cenných suchu a teplomilných společenstev nelesních stanovišť, s výskytem celé řady ohrožených a chráněných druhů. Nachází se zde více než 600 druhů vyšších rostlin a lokalita je významná i z hlediska entomologického – můžeme zde nalézt kriticky ohroženého okáče metlicového a soumráčníka podobného (jde o jednu z posledních lokalit v ČR), ale i neméně ohroženého modráška východního a snad ještě stále i soumráčníka žlutoskvrnného.

Z dalších druhů méně běžných denních motýlů se zde vyskytuje i např. modrásek hnědoskvrnný, modrásek rozchodníkový a otakárek ovocný i fenyklový. Okáč skalní zde bohužel již vyhynul. Z dalších zajímavějších druhů bezobratlých je třeba zcela jistě zmínit zatím přetrvávající výskyt ploskoroha pestrého, či atraktivního skákavky rudopasé.

Území je zajímavé svou kavylovou stepí s nápadným Inem rakouským. Z rostlin zde můžeme nalézt také bohatou populaci třemdavy bílé (*Dictamnus albus*), prosty kavylu Ivanova (*Stipa ioannis*), ale pěkné početnosti zde dosahuje i koniklec luční český (*Pulsatilla pratensis subsp. bohémica*), sasanka lesní (*A. sylvestris*), bělozářka liliová (*Anthericum liliago*), lilie zlatohlavá (*Lilium martagon*), okrotice bílá (*Cephalanthera damasonium*), chrpa chlumní (*Centaurea triumfettii*), sesel sivý a fenyklový (*Seseli osseum*, *S. hippomarathrum*), oman srstnatý (*Inula hirta*), devaterník šedý (*Helianthemum canum*), svízel sivý (*Galium glaucum*) a locika vytrvalá (*Lactuca perennis*). Lokálně se vyskytuje i lněnka bavorská (*Thesium bavarum*), vlnice chlupatá (*Oxytropis pilosa*), modřeneček chocholatý (*Muscari comosum*), modřeneček tenkokvětý (*Muscari tenuiflorum*) a zvonek boloňský (*Campanula bononiensis*). Sice nepůvodní (introdukce z jižní Moravy), ale pohlednou "invazivní" rostlinou je len rakouský (*Linum austriacum*). Bohatou populaci zde má užovka hladká, ještěrka obecná a slepýš křehký, údolnici obývá populace užovky obojkové.

Pro projekt ochrany biodiverzity jsme vybrali několik pozemků, na kterých se vyskytují zachovalá stepní společenstva xerothermních trávníků. U pozemků je pro zájmové druhy situace momentálně velmi nepříznivá, protože na téměř veškeré ploše zdejších potenciálně vhodných biotopů probíhá pouze minimální péče, neboť správě CHKO Český kras chybí na adekvátní údržbu prostředky. Cenná společenstva se tím degradují (náletové dřeviny, vrstva stařiny apod.). Chceme-li se zde pokusit o záchranu modráška východního a okáče metlicového, nezbývá než zasáhnout co nejdříve.

V přírodně velmi cenném komplexu lokalit Radotínského údolí zůstává nemalá část bez vhodné údržby. Naše organizace se chce pokusit tuto situaci napravit a zajistit dostatečné množství lokalit v daném území,



umožňující existenci dostatečně silné metapopulace a trvalé přežití i těch nejchoulostivějších druhů. Managementy a způsoby záchrany jednotlivých ohrožených druhů realizujeme pod odborným dozorem ZO ČSOP JARO Jaroměř. Tato organizace údržbu této lokality zahájila, přičemž nám ji nyní zcela svěřuje do naší péče a soustředí se již právě jen na odborný dozor. Na záchraně zdejších kriticky ohrožených motýlů úzce spolupracujeme i se Společností na ochranu motýlů, AOPK ČR – Správou CHKO Český kras a Krajským úřadem Středočeského kraje.

Navazujeme na činnost ZO ČSOP JARO Jaroměř, která zde v roce 2015 začala zajišťovat alespoň nejnútnejší údržbu těch nejvzácnějších ploch s výskytem prioritních druhů (PP Černé rokle), péči o lokality jsme převzali v roce 2016, kdy jsme zde zajistili i první zásahy (likvidaci náletů, kosení a odstranění travní hmoty, vytrhávání invazivního ovsíku vyvýšeného,...).

## 2. Stručný popis projektu

Cílem projektu je zajištění ekonomicky a ekologicky nejšetrnějšího způsobu péče o bezlesá chráněná území v Praze, druhotně pak vytvoření komunity zaměřené na péči o přírodní bohatství. Projekt se především snaží zachránit ojedinělé skalní stepi spolu s výše zmíněnými motýly. Podpora napomůže kvalitní a dlouhodobé péči o tato území.

Zajistíme práce v terénu, kterými se jednak rozšíří plochy stepních trávníků a bude zabezpečena údržba ploch stávajících zejména mozaikovým sečením a pastvou. Tím dojde jednak k rozšíření ploch pro výskyt ohrožených druhů a zároveň bude naplněn jeden z cílů ochrany této lokality – totiž vznik „rozvolněných skalních a úzkolistých trávníků, jen částečně zarostlých křovinami“.

Management lokalit chceme vést v první řadě podle potřeb vymírajícího soumráčníka podobného modráska východního a okáče metlicového (výrazně heliofilní druhy vázané na raná sukcesní stádia) s přihlédnutím na potřeby ohrožených druhů rostlin, které zde byly zjištěny nebo by se zde mohly vyskytovat.

## 3. Vlastní popis projektu v letošním roce

Letošním záměrem je obnova ideálních podmínek pro zdejší neohroženější druhy živočichů a rostlin formou kosení a odstraňování travní hmoty a to ve výši min. 2 ha zásahů. Částečně bychom chtěli i odstraňovat nálety (pouze ty které nesplňují definici dřeviny rostoucí mimo les).

Plocha, na kterou máme platné souhlasy vlastníků s odbornou údržbou pozemku a která je zároveň přírodovědně velmi cenná, je dosti rozlehlá. I s navazující NPP Cikánka I má celé naše zájmové území už rozlohu přes 13 ha.

Na plochy, které chceme udržovat z tohoto projektu, navazují proto další celky (cca 2 ha), které bychom chtěli udržovat zejména s využitím pastvy ovcí a koz s kofinancováním s dalších projektů.

## 4. Lokalizace projektu

| Katastrální území | Kraj  | Kód k.ú. | Číslo parcely                         | Typ evidence | č. listu vlastnictví | Výměra (m <sup>2</sup> ) | Druh pozemku   |
|-------------------|-------|----------|---------------------------------------|--------------|----------------------|--------------------------|----------------|
| Praha-Radotín     | Praha | 738620   | 2906,<br>2902/2,<br>2911/7,<br>2911/5 | KN           | 44                   | 128057                   | Ostatní plocha |

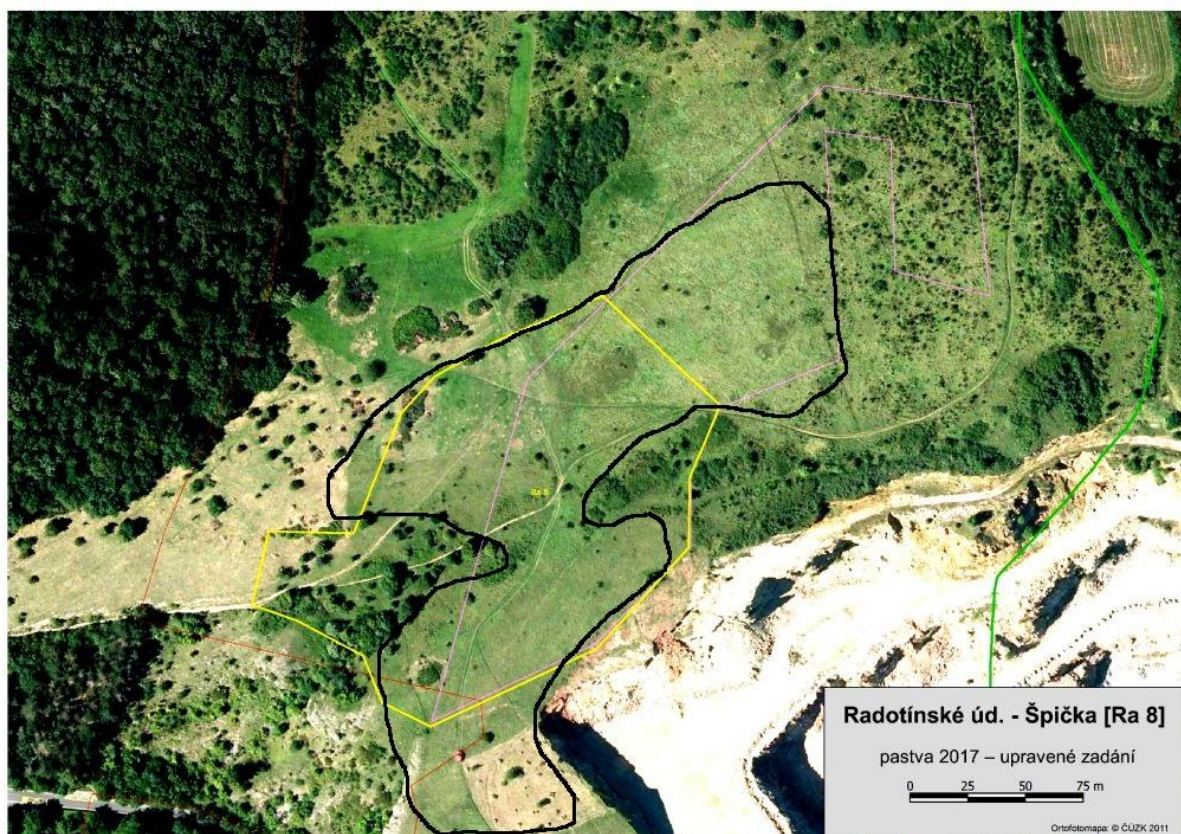
Výše uvedené pozemky jsou zapsány v databázi pozemkových spolků = zásahy probíhají na pozemcích akreditovaného pozemkového spolku Pražská pastvina.



## 5. Metodika prováděných prací a mapový zákres

Typy managementu, které projekt podpořily:

1. Pečlivé vyhrabání stařiny před začátkem vegetačního období na podporu konikleců a dalších vzácných společenstev skalních stepí
2. Výřez náletových dřevin před začátkem vegetačního období
3. Mozaikovitá seč travní hmoty s ohledem na vzácné druhy živočichů a rostlin a s cílem potlačit expanzivní druhy – zejména trav jako je ovsík vyvýšený a třtina křovištní a následné odklizení travní hmoty – celkem cca 2 ha. (černá barva)
4. Lokální vytrhávání ovsíku i s kořenovým balem
5. Rotační pastva (růžová + žlutá barva)



## 6. Zhodnocení přínosu projektu

Projekt splnil očekávání nad míru skvěle. Podařilo se naplnit vizi, která se zdála zejména v počátcích nereálná až naivní. Postupně dochází nejen k zlepšování podmínek pro zdejší vzácné druhy živočichů a rostlin, ale i k vytváření komunity „místních lidí“, kteří mají chuť pokračovat i do budoucna, tím spíše, když nyní získávají patřičné zkušenosti i dovednosti s pastvou a připravují rozšíření nejen pastvy, ale i dalších ochrannářských i trvale udržitelných aktivit na další vhodné plochy v úzkém i širokém okolí Prahy.

## 7. Stanovisko garanta

Projekt 141 719 „Pražská pastvina“, řešený ZO ČSOP Ekologická servisní organizace, byl zpracován kvalitně dle schválené metodiky. Projekt přispěl k praktické péči o biologicky cennou lokalitu, kterou žadatel zahájil v roce 2016. Za velice pozitivní efekt lze považovat, že péče o lokalitu probíhá komunitním způsobem, což je pro stabilizaci činnosti do budoucna důležité, i vzhledem k zamýšlenému rozšíření činnosti o péči o další okolní pozemky v lokalitě. Proto doporučuji projekt k proplacení v plné výši. –Ing. Martin Dušek–



## Přílohy

Rozpočet

Konečná faktura č. 92017

5 fotografií

Kopie článků z tisku

- 8. října 2017, Receptář prima nápadů - Komunitní pastviny v Praze
- 4. srpna 2017, Hospodářské noviny - Kozy a ovce For Rent. Ochránáři na kraji Prahy založili komunitní stádo, kdokoliv tak může vyměnit počítač za pasteveckou hůl
- 28. července 2017, 5plus2 - Už jste někdy pásli?
- 18. července 2017, Pražský deník - Rarita? Lidé si půjčují stáda, v Praze pasou ovce i kozy
- 20. června 2017, Sloní sen - Reportáž z Vítání léta

